

VERORDNUNG

des Landratsamtes Neu-Ulm über das Wasserschutzgebiet in den Gemarkungen Altenstadt und Filzingen des Marktes Altenstadt, Landkreis Neu-Ulm, für die öffentliche Wasserversorgung des Marktes Altenstadt

in Kraft seit 13.02.2010

Das Landratsamt Neu-Ulm erlässt auf Grund des § 19 Abs. 1 Nr. 1 und Abs. 2 des Wasserhaushaltsgesetzes (WHG) i.d.F. der Bekanntmachung vom 19.08.2002 (BGBl. I S. 3245), zuletzt geändert durch Art. 8 des Gesetzes vom 22.12.2008 (BGBl. I S. 2986), i. V. m. Art. 35 u. 75 des Bayer. Wassergesetzes (BayWG) i.d.F. der Bekanntmachung vom 19.07.1994 (GVBl. S. 822), zuletzt geändert durch Gesetz vom 27.07.2009 (GVBl. S. 376), folgende

VERORDNUNG

§ 1

Allgemeines

Zur Sicherung der öffentlichen Wasserversorgung des Marktes Altenstadt wird in den Gemarkungen Altenstadt und Filzingen des Marktes Altenstadt das in § 2 näher umschriebene Wasserschutzgebiet festgesetzt. Für dieses Gebiet werden die Anordnungen nach den §§ 3 bis 7 erlassen.

§ 2

Schutzgebiet

(1) Das Schutzgebiet besteht aus

- einem Fassungsbereich (Schutzzone W I),
- einer engeren Schutzzone (Schutzzone W II),
- einer weiteren Schutzzone (Schutzzone W III).

Die einzelnen Schutzzonen umfassen folgende Grundstücke (Flur-Nummern):

Fassungsbereich (W I):

Gemarkung Altenstadt, Fl.Nr. 1799 (Teilfl.)

Engere Schutzzone (W II):

Gemarkung Altenstadt, Fl.Nrn. 1499, 1500, 1501, 1502, 1503, 1504, 1505, 1506, 1507, 1508, 1509, 1510, 1511, 1512, 1513, 1514/3 (Teilfl.), 1519 (Teilfl.), 1520, 1521, 1522, 1523, 1799 (Teilfl.)

Weitere Schutzzone (W III):

- Gemarkung Altenstadt, Fl.Nrn. 1514/3 (Teilfl.), 1518, 1519 (Teilfl.), 1563 (Teilfl.), 1564 (Teilfl.), 1565, 1566, 1567 (Teilfl.), 1799 (Teilfl.);
- Gemarkung Filzingen, Fl.Nrn. 1347/55 (Teilfl.), 1347/56 (Teilfl.).

- (2) Die Grenzen des Schutzgebietes und der einzelnen Schutzzonen sind in dem im Anhang (Anlage 1) veröffentlichten Lageplan im Maßstab 1 : 5.000 eingetragen. Die genauen Grenzen der Schutzzonen verlaufen auf den jeweils gekennzeichneten Grundstücksgrenzen und, wenn die Grenze ein Grundstück schneidet, unter Berücksichtigung der im Lageplan mit Koordinaten (Rechts- und Hochwerte) bezeichneten Eckpunkte, im Übrigen an der Innenkante der Abgrenzungslinie.
- (3) Veränderungen der Grenzen oder der Bezeichnungen der im Schutzgebiet gelegenen Grundstücke berühren die festgesetzten Grenzen der Schutzzonen nicht.
- (4) Der Fassungsbereich ist durch eine Umzäunung, die engere Schutzzone und die weitere Schutzzone sind, soweit erforderlich, in der Natur in geeigneter Weise kenntlich gemacht.

§ 3

Verbotene oder nur beschränkt zulässige Handlungen

- (1) Es sind

		in der weiteren Schutzzone	in der engeren Schutzzone
entspricht Zone		W III	W II
1.	bei Eingriffen in den Untergrund (ausgenommen in Verbindung mit den nach Nr. 2 bis 5 zugelassenen Maßnahmen)		
1.1	Aufschlüsse oder Veränderungen der Erdoberfläche, auch wenn Grundwasser nicht aufgedeckt wird, vorzunehmen oder zu erweitern; insbesondere Fischteiche, Kies-, Sand- und Tongruben, Steinbrüche, Übertagebergbau und Torfstiche	verboten, ausgenommen Bodenbearbeitung im Rahmen der ordnungsgemäßen land- und forstwirtschaftlichen Nutzung	
1.2	Wiederverfüllung von Erdaufschlüssen, Baugruben und Leitungsgräben sowie Geländeauffüllungen	nur zulässig - mit dem ursprünglichen Erdaushub im Zuge von Baumaßnahmen und - sofern die Bodenaufgabe wiederhergestellt wird	v e r b o t e n
1.3	Leitungen verlegen oder erneuern (ohne Nrn. 2.1, 3.7 und 6.11)	---	v e r b o t e n
1.4	Durchführung von Bohrungen	nur zulässig für Bodenuntersuchungen bis zu 1 m Tiefe	
1.5	Untertage-Bergbau, Tunnelbauten	v e r b o t e n	
2.	bei Umgang mit wassergefährdenden Stoffen (siehe Anlage 2, Ziffer 1)		
2.1	Rohrleitungsanlagen zum Befördern von wassergefährdenden Stoffen nach § 19 a WHG zu errichten oder zu erweitern	v e r b o t e n	
2.2	Anlagen nach § 19 g WHG zum Umgang mit wassergefährdenden Stoffen zu errichten oder zu erweitern	nur zulässig entsprechend Anlage 2, Ziffer 2 für Anlagen, wie sie im Rahmen von Haushalt und Landwirtschaft (max. 1 Jahresbedarf) üblich sind	v e r b o t e n

		in der weiteren Schutzzone	in der engeren Schutzzone
entspricht Zone		W III	W II
2.3	Umgang mit wassergefährdenden Stoffen nach § 19 g Abs. 5 WHG außerhalb von Anlagen nach Nr. 2.2 (siehe Anlage 2, Ziffer 3)	nur zulässig für die kurzfristige (wenige Tage) Lagerung von Stoffen bis Wassergefährdungsklasse 2 in dafür geeigneten, dichten Transportbehältern bis zu je 50 Liter	verboten
2.4	Abfall i.S.d. Abfallgesetzes und bergbauliche Rückstände abzulagern (Die Behandlung und Lagerung von Abfällen fällt unter Nr. 2.2 und Nr. 2.3)	verboten	
2.5	Genehmigungspflichtiger Umgang mit radioaktiven Stoffen im Sinne des Atomgesetzes und der Strahlenschutzverordnung	verboten	
3.	bei Abwasserbeseitigung und Abwasseranlagen		
3.1	Abwasserbehandlungsanlagen zu errichten oder zu erweitern einschließlich Kleinkläranlagen	nur Kleinkläranlagen mit biologischer Reinigungsstufe zulässig - mit Klärbecken und -gruben in monolithischer Bauweise, - für Teichanlagen und Pflanzenbeete mit künstlicher Sohleabdichtung, wenn die Dichtheit und Stand-sicherheit durch geeignete Konzeption, Bauausführung und Bauabnahme sichergestellt ist	verboten
3.2	Regen- oder Mischwasserentlastungsbauwerke zu errichten oder zu erweitern	verboten	
3.3	Trockenaborte	nur zulässig, wenn diese nur vorübergehend aufgestellt werden und mit dichtem Behälter ausgestattet sind	verboten
3.4	Ausbringen von Abwasser	verboten, ausgenommen gereinigtes Abwasser aus dem Ablauf von Kleinkläranlagen zusammen mit Gülle oder Jauche zur landwirtschaftlichen Verwertung	verboten
3.5	- Anlagen zur Versickerung von Abwasser oder - zur Einleitung oder Versickerung von Kühlwasser oder Wasser aus Wärmepumpen ins Grundwasser zu errichten oder zu erweitern	verboten	
3.6	Anlagen zur Versickerung des von Dachflächen abfließenden Wassers zu errichten oder zu erweitern (auf die Erlaubnispflichtigkeit nach § 2 Abs. 1 WHG i.V.m. § 1 NWFreiV wird hingewiesen)	- nur zulässig bei ausreichender Reinigung durch flächenhafte Versickerung über den bewachsenen Oberboden oder gleichwertige Filteranlagen ¹ - verboten für Niederschlagswasser von Gebäuden auf gewerblich genutzten Grundstücken	verboten

		in der weiteren Schutzzone	in der engeren Schutzzone
entspricht Zone		W III	W II
3.7	Abwasserleitungen und zugehörige Anlagen zu errichten oder zu erweitern	<ul style="list-style-type: none"> - nur zulässig zum Ableiten von Abwasser, wenn die Dichtheit der Entwässerungsanlagen vor Inbetriebnahme durch Druckprobe nachgewiesen und wiederkehrend alle 5 Jahre durch Sichtprüfung und alle 10 Jahre durch Druckprobe oder ein anderes gleichwertiges Verfahren überprüft wird - Durchleiten von außerhalb des Wasserschutzgebietes gesammeltem Abwasser verboten 	verboten
4.	bei Verkehrswegen, Plätzen mit besonderer Zweckbestimmung, Hausgärten, sonstigen Handlungen		
4.1	Straßen, Wege und sonstige Verkehrsflächen zu errichten oder zu erweitern	<ul style="list-style-type: none"> - nur zulässig für klassifizierte Straßen, wenn die „Richtlinien für bautechnische Maßnahmen an Straßen in Wasserschutzgebieten (RiStWag)“ in der jeweils geltenden Fassung beachtet werden und - wie in Zone II 	nur zulässig <ul style="list-style-type: none"> - für öffentliche Feld- und Waldwege, beschränkt-öffentliche Wege, Eigentümerwege und Privatwege und - bei breitflächigem Versickern des abfließenden Wassers
4.2	Eisenbahnanlagen zu errichten oder zu erweitern	verboten	
4.3	wassergefährdende auswaschbare oder auslaugbare Materialien (z.B. Schlacke, Teer, Imprägniermittel u.ä.) zum Straßen-, Wege-, Eisenbahn- oder Wasserbau zu verwenden	verboten	
4.4	Baustelleneinrichtungen, Baustofflager zu errichten oder zu erweitern	---	verboten
4.5	Bade- oder Zeltplätze einzurichten oder zu erweitern; Camping aller Art	nur zulässig mit Abwasserentsorgung über eine dichte Sammelentwässerung unter Beachtung von Nr. 3.7	verboten
4.6	Sportanlagen zu errichten oder zu erweitern	<ul style="list-style-type: none"> - nur zulässig mit Abwasserentsorgung über eine dichte Sammelentwässerung unter Beachtung von Nr. 3.7 - verboten für Tontaubenschießanlagen und Motorsportanlagen 	verboten

¹ siehe ATV-DVWK-Merkblatt M 153 „Handlungsempfehlungen zum Umgang mit Regenwasser“

		in der weiteren Schutzzone	in der engeren Schutzzone
entspricht Zone		W III	W II
4.7	Großveranstaltungen durchzuführen	- nur zulässig mit ordnungsgemäßer Abwasserentsorgung und ausreichenden, befestigten Parkplätzen (wie z.B. bei Sportanlagen) - verboten für Geländemotorsport	verboten
4.8	Friedhöfe zu errichten oder zu erweitern	verboten	
4.9	Flugplätze einschl. Sicherheitsflächen, Notabwurfplätze, militärische Anlagen und Übungsplätze zu errichten oder zu erweitern	verboten	
4.10	Militärische Übungen durchzuführen	nur Durchfahren auf klassifizierten Straßen zulässig	
4.11	Kleingartenanlagen zu errichten oder zu erweitern	verboten	
4.12	Anwendung von Pflanzenschutzmitteln auf Freilandflächen, die nicht land-, forstwirtschaftlich oder gärtnerisch genutzt werden (z.B. Verkehrswege, Rasenflächen, Sportanlagen)	verboten	
4.13	Düngen mit Stickstoffdüngern	nur zulässig bei standort- und bedarfsgerechter Düngung	nur standort- und bedarfsgerechte Düngung mit Mineraldünger zulässig
4.14	Beregnung von öffentlichen Grünanlagen, Rasensport- und Golfplätzen	nur zulässig nach Maßgabe der Beregnungsberatung oder bis zu einer Bodenfeuchte von 70 % der nutzbaren Feldkapazität	verboten
5.	bei baulichen Anlagen		
5.1	bauliche Anlagen zu errichten oder zu erweitern	nur zulässig, - wenn kein häusliches oder gewerbliches Abwasser anfällt oder in eine dichte Sammelentwässerung eingeleitet wird unter Beachtung von Nr. 3.7 und - wenn die Gründungssohle mindestens 2 m über dem höchsten Grundwasserstand liegt	verboten
5.2	Ausweisung neuer Baugebiete	verboten	
5.3	Stallungen zu errichten oder zu erweitern ²	nur zulässig für in dieser Zone bereits vorhandene landwirtschaftliche Anwesen, wenn die Anforderungen gemäß Anlage 2, Ziffer 5 eingehalten werden	verboten
5.4	Anlagen zum Lagern und Abfüllen von Jauche, Gülle, Silagesickerstoff zu errichten oder zu erweitern ²	nur zulässig mit Leckageerkennung oder gleichwertiger Kontrollmöglichkeit der gesamten Anlage einschließlich Zuleitungen	verboten

		in der weiteren Schutzzone	in der engeren Schutzzone
entspricht Zone		W III	W II
5.5	ortsfeste Anlagen zur Gärfutterbereitung zu errichten oder zu erweitern ²	nur zulässig mit Auffangbehälter für Silagesickersaft, Behälter für Anlagen größer 150 m ³ entsprechend Nr. 5.4	verboten
6. bei landwirtschaftlichen, forstwirtschaftlichen und gärtnerischen Flächennutzungen			
6.1	Düngen mit Gülle, Jauche, Festmist, Gärsubstrat aus Biogasanlagen und Festmistkompost	nur zulässig wie bei Nr. 6.2	verboten
6.2	Düngen mit sonstigen organischen und mineralischen Stickstoffdüngern (ohne Nr. 6.3)	nur zulässig, wenn die Stickstoffdüngung in zeit- und bedarfsgerechten Gaben erfolgt, insbesondere nicht <ul style="list-style-type: none"> - auf abgeernteten Flächen ohne unmittelbar folgenden Zwischen- oder Hauptfruchtanbau, - auf Grünland vom 01.11. bis 15.02. (ausgenommen Festmist in Zone III), - auf Ackerland vom 01.10. bis 15.02., (ausgenommen Festmist in Zone III), - auf Ackerland bei Anbau von Wintergerste, Winterroggen, Triticale, Klee gras und Winter rap s vom 15.10. bis 15.02. (ausgenommen Festmist In Zone W III) - auf Brachland 	
6.3	Ausbringen oder Lagern von Klärschlamm, klärschlammhaltigen Düngemitteln, Fäkalschlamm oder Gärsubstrat bzw. Kompost aus zentralen Bioabfallanlagen	verboten	
6.4	ganzjährige Bodenbedeckung durch Zwischen- oder Hauptfrucht	erforderlich, soweit fruchtfolge- und witterungsbedingt möglich. Eine wegen der nachfolgenden Fruchtart unvermeidbare Winterfurche darf erst ab 15.11. erfolgen. Zwischenfrucht vor Mais darf erst ab 01.04. eingearbeitet werden.	
6.5	Lagern von Festmist, Sekundärrohstoffdünger oder Mineraldünger auf unbefestigten Flächen	verboten, ausgenommen Kalkdünger; Mineraldünger und Schwarzkalk nur zulässig, sofern gegen Niederschlag dicht abgedeckt	verboten
6.6	Gärfutterlagerung außerhalb von ortsfesten Anlagen	nur zulässig in allseitig dichten Foliensilos bei Siliergut ohne Gär saft-erwartung sowie Ballensilage	verboten
6.7	Beweidung, Freiland-, Koppel- und Pferchtierhaltung, Reitwege	nur zulässig auf Grünland ohne flächige Verletzung der Grasnarbe (siehe Anlage 2, Ziffer 6) oder für bestehende Nutzungen, die unmittelbar an vorhandene Stallungen gebunden sind	verboten
6.8	Wildfutterplätze und Wildgatter zu errichten	---	verboten

² Es wird auf den Anhang 5 „Besondere Anforderungen an Anlagen zum Lagern und Abfüllen von Jauche, Gülle, Festmist, Silagesickersäften (JGS-Anlagen)“ der Verordnung über Anlagen zum Umgang mit wassergefährdenden Stoffen und über Fachbetriebe (Anlagenverordnung - VAwS) in der jeweils geltenden Fassung hingewiesen, der nähere Ausführungen zur baulichen Gestaltung (u.a. Leckageerkennung) enthält. Arbeitsblätter mit Musterplänen sind bei der ALB Bayern e.V. erhältlich (Arbeitsblatt Nr. 10.15.04 „Lagerung von Flüssigmist“, Nr. 10.15.07 „Lagerung von Festmist“, Nr. 10.09.01 „Flachsilos und Sickersaftableitung“).

		in der weiteren Schutzzone	in der engeren Schutzzone
entspricht Zone		W III	W II
6.9	Anwendung von Pflanzenschutzmitteln aus Luftfahrzeugen oder zur Bodenentseuchung	v e r b o t e n	
6.10	Beregnung landwirtschaftlich oder gärtnerisch genutzter Flächen	nur zulässig nach Maßgabe der Beregnungsberatung oder bis zu einer Bodenfeuchte von 70 % der nutzbaren Feldkapazität	v e r b o t e n
6.11	landwirtschaftliche Dräne und zugehörige Vorflutgräben anzulegen oder zu ändern	verboten, ausgenommen Instandsetzungs- und Pflegemaßnahmen	
6.12	besondere Nutzungen im Sinne von Anlage 2, Ziffer 7 neu anzulegen oder zu erweitern	nur Gewächshäuser mit geschlossenem Entwässerungssystem zulässig	v e r b o t e n
6.13	Rodung, Kahlschlag größer als 3.000 m ² oder eine in der Wirkung gleichkommende Maßnahme (siehe Anlage 2, Ziffer 8)	nicht zulässig, (ausgenommen bei Kalamitäten)	
6.14	Nasskonservierung von Rundholz	v e r b o t e n	

- (2) Im Fassungsbereich (Schutzzone W I) sind sämtliche unter den Nrn. 1 bis 6 aufgeführten Handlungen verboten. Das Betreten ist nur zulässig für Handlungen im Rahmen der Wassergewinnung und -ableitung durch Befugte des Trägers der öffentlichen Wasserversorgung, die durch diese Verordnung geschützt ist, oder der von ihm Beauftragten.
- (3) Die Verbote und Beschränkungen des Absatzes 1 und 2 gelten hinsichtlich der Nummern 3.6 und 5.1 nicht für Handlungen im Rahmen der Wassergewinnung und -ableitung des Trägers der öffentlichen Wasserversorgung, die durch diese Verordnung geschützt ist, oder der von ihm Beauftragten.

§ 4

Ausnahmen

- (1) Das Landratsamt Neu-Ulm kann von den Verboten und Beschränkungen des § 3 Ausnahmen zulassen, wenn
1. das Wohl der Allgemeinheit die Ausnahme erfordert
 - oder
 2. das Verbot oder die Beschränkung im Einzelfall zu einer unbilligen Härte führen würde und das Gemeinwohl der Ausnahme nicht entgegensteht.
- (2) Die Ausnahme ist widerruflich; sie kann mit Bedingungen und Auflagen verbunden werden und bedarf der Schriftform.
- (3) Im Falle des Widerrufs kann das Landratsamt Neu-Ulm vom Grundstückseigentümer verlangen, dass der frühere Zustand wieder hergestellt wird, sofern es das Wohl der Allgemeinheit, insbesondere der Schutz der Wasserversorgung, erfordert.

§ 5

Beseitigung und Änderung bestehender Einrichtungen

- (1) Die Eigentümer und Nutzungsberechtigten von Grundstücken innerhalb des Schutzgebietes haben die Beseitigung oder Änderung von Einrichtungen, die im Zeitpunkt des Inkrafttretens dieser Verordnung bestehen und deren Bestand, Errichtung, Erweiterung oder Betrieb unter die Verbote des § 3 fallen, auf Anordnung des Landratsamts Neu-Ulm zu dulden, sofern sie nicht schon nach anderen Vorschriften verpflichtet sind, die Einrichtung zu beseitigen oder zu ändern.
- (2) Für Maßnahmen nach Abs. 1 ist nach den §§ 19 Abs. 3, 20 WHG und Art. 74 BayWG Entschädigung zu leisten.

§ 6

Kennzeichnung des Schutzgebietes

Die Eigentümer und Nutzungsberechtigten von Grundstücken innerhalb des Schutzgebietes haben zu dulden, dass die Grenzen des Fassungsgebietes und der Schutzzonen durch Aufstellen oder Anbringen von Hinweiszeichen kenntlich gemacht werden.

§ 7

Kontrollmaßnahmen

- (1) Die Eigentümer und Nutzungsberechtigten von Grundstücken innerhalb des Schutzgebietes haben Probenahmen von im Schutzgebiet zum Einsatz bestimmten Düngemitteln und Pflanzenschutzmitteln durch Beauftragte des Landratsamtes Neu-Ulm oder des Marktes Altenstadt zur Kontrolle der Einhaltung der Vorschriften dieser Verordnung zu dulden.
- (2) Sie haben ferner die Entnahme von Boden-, Vegetations- und Wasserproben und die hierzu notwendigen Verrichtungen auf den Grundstücken im Wasserschutzgebiet durch Beauftragte des Landratsamtes Neu-Ulm oder des Marktes Altenstadt zu dulden.
- (3) Sie haben weiters das Betreten der Grundstücke durch Bedienstete des Trägers der öffentlichen Wasserversorgung, die durch diese Verordnung geschützt ist, oder der von ihm Beauftragten, zur Wahrnehmung der Eigenüberwachungspflichten gemäß § 3 der Verordnung zur Eigenüberwachung von Wasserversorgungs- und Abwasseranlagen (Eigenüberwachungsverordnung - EÜV) in der jeweils geltenden Fassung zu gestatten, die hierzu erforderlichen Auskünfte zu erteilen und technische Ermittlungen und Prüfungen zu ermöglichen.

§ 8

Entschädigung und Ausgleich

- (1) Soweit diese Verordnung oder eine auf Grund dieser Verordnung ergehende Anordnung eine Enteignung darstellt, ist über die Fälle des § 5 hinaus nach den §§ 19 Abs. 3, 20 WHG und Art. 74 BayWG Entschädigung zu leisten.

- (2) Soweit diese Verordnung oder eine auf Grund dieser Verordnung ergehende Anordnung erhöhte Anforderungen festsetzt, die die ordnungsgemäße land- oder forstwirtschaftliche Nutzung beschränken, ist für die dadurch verursachten wirtschaftlichen Nachteile ein angemessener Ausgleich gem. § 19 Abs. 4 WHG und Art. 74 Abs. 6 BayWG zu leisten.

§ 9

Ordnungswidrigkeiten

Nach § 41 Abs. 1 Nr. 2, Abs. 2 WHG kann mit Geldbuße bis zu fünfzigtausend EURO belegt werden, wer vorsätzlich oder fahrlässig

1. einem Verbot nach § 3 Abs. 1 und Abs. 2 zuwiderhandelt,
2. eine nach § 4 ausnahmsweise zugelassene Handlung vornimmt, ohne die mit der Ausnahme verbundenen Bedingungen oder Auflagen zu befolgen.

§ 10

Inkrafttreten

Diese Verordnung tritt am Tage nach ihrer Bekanntmachung im Amtsblatt für den Landkreis Neu-Ulm in Kraft.

Neu-Ulm, den 08.02.2010
Landratsamt Neu-Ulm

Erich Josef Geßner
Landrat

Anlage 2

Maßgaben zu § 3 Abs. 1, Nrn. 2, 3, 5 und 6

1. Wassergefährdende Stoffe (zu Nr. 2)

Es ist jeweils die aktuelle Fassung der „Allgemeinen Verwaltungsvorschrift zum Wasserhaushaltsgesetz über Einstufung wassergefährdender Stoffe in Wassergefährdungsklassen (Verwaltungsvorschrift wassergefährdende Stoffe - VwVwS)“ zu beachten.

2. Anlagen zum Umgang mit wassergefährdenden Stoffen (zu Nr. 2.2)

Im Fassungsbereich und in der engeren Schutzzone sind Anlagen zum Umgang mit wassergefährdenden Stoffen nicht zulässig.

In der weiteren Schutzzone (W III) sind nur zulässig:

1. **oberirdische Anlagen** der Gefährdungsstufen A bis C, die in einem Auffangraum aufgestellt sind, sofern sie nicht doppelwandig ausgeführt und mit einem Leckanzeigergerät ausgerüstet sind; der Auffangraum muss das maximal in den Anlagen vorhandene Volumen wassergefährdender Stoffe aufnehmen können,
2. **unterirdische Anlagen** der Gefährdungsstufen A und B, die doppelwandig ausgeführt und mit einem Leckanzeigergerät ausgerüstet sind.

Die Prüfpflicht richtet sich nach der VAWS.

Unter Nr. 2.2 können auch Abfälle z.B. im Zusammenhang mit Kompostieranlagen oder Wertstoffhöfen fallen. An die Bereitstellung von Hausmüll aus privaten Haushalten zur regelmäßigen Abholung (z.B. Mülltonnen) werden keine besonderen Anforderungen gestellt.

3. Umgang mit wassergefährdenden Stoffen außerhalb von Anlagen (zu Nr. 2.3)

Von der Nr. 2.3 sind nicht berührt:

- Düngung, Anwendung von Pflanzenschutzmitteln etc. nach den Maßgaben der Nrn. 4.12, 4.13, 6.1, 6.2, 6.5 und 6.6,
- Straßensalzung im Rahmen des Winterdienstes,
- das Mitführen und Verwenden von Betriebsstoffen für Fahrzeuge und Maschinen,
- Kleinmengen für den privaten Hausgebrauch,
- Kompostierung im eigenen Garten.

Entsprechend VAWS werden an Abfüllplätze von Heizölverbraucheranlagen über die betrieblichen Anforderungen hinaus keine Anforderungen gestellt.

4. Anlagen zur Versickerung von häuslichem und kommunalem Abwasser (zu Nr. 3.5)

Das Abwasser ist vor der Versickerung nach strengeren als den Mindestanforderungen gemäß Abwasserverordnung (AbwV) in der jeweils geltenden Fassung zu reinigen. Die Anforderungen richten sich dabei nach den einschlägigen Merkblättern des Bayer. Landesamtes für Umwelt.

5. Stallungen (zu Nr. 5.3)

Bei Gülle- bzw. Jauchekanälen ist zur jährlichen Dichtheitsprüfung eine Leckageerkennung für die Fugenbereiche entsprechend Anhang 5 Nr. 4.2 der VAWs vorzusehen.

Planbefestigte (geschlossene) Flächen, auf denen Kot und Harn anfallen, sind gemäß VAWs flüssigkeitsundurchlässig (Beton mit hohem Wassereindringwiderstand) auszuführen und jährlich durch Sichtprüfung auf Undichtigkeiten zu kontrollieren.

Bei Güllesystemen ist der Stall in hydraulisch-betrieblich abtrennbare Abschnitte zu gliedern, die einzeln auf Dichtheit prüfbar und jederzeit reparierbar sind.

Der Speicherraum für Gülle bzw. Jauche sowie die Zuleitungen sind baulich so zu gliedern, dass eine Reparatur jederzeit möglich ist. Dies kann durch einen zweiten Lagerbehälter oder eine ausreichende Speicherkapazität der Güllekanäle gewährleistet werden. Hinsichtlich der Dichtheitsprüfungen wird auf den Anhang 5 der VAWs hingewiesen.

Die einschlägigen Regeln der Technik, insbesondere DIN 1045, sind zu beachten.

Der Beginn der Bauarbeiten ist bei der Kreisverwaltungsbehörde und dem Wasserversorgungsunternehmen 14 Tage vorher anzuzeigen.

Betriebe, die durch Zusammenschluss oder Teilung aus einem in Zone W III vorhandenen Anwesen entstehen, gelten ebenfalls als „in dieser Zone bereits vorhandene Anwesen“.

6. Beweidung, Freiland-, Koppel- und Pferchtierhaltung (zu Nr. 6.7)

Eine flächige Verletzung der Grasnarbe liegt dann vor, wenn das wie bei herkömmlicher Rinderweide unvermeidbare Maß (linienförmige oder punktuelle Verletzungen im Bereich von Treibwegen, Viehtränken etc.) überschritten wird.

7. Besondere Nutzungen sind folgende landwirtschaftliche, forstwirtschaftliche und gärtnerische Nutzungen (zu Nr. 6.12):

- Weinbau
- Hopfenanbau
- Tabakanbau
- Gemüseanbau
- Zierpflanzenanbau
- Baumschulen und forstliche Pflanzgärten

Das Verbot bezieht sich nur auf die Neuanlage derartiger Nutzungen, nicht auf die Verlegung im Rahmen des ertragsbedingt erforderlichen Flächenwechsels bei gleich bleibender Größe der Anbaufläche.

8. Rodung, Kahlschlag und in der Wirkung gleichkommende Maßnahmen (zu Nr. 6.13)

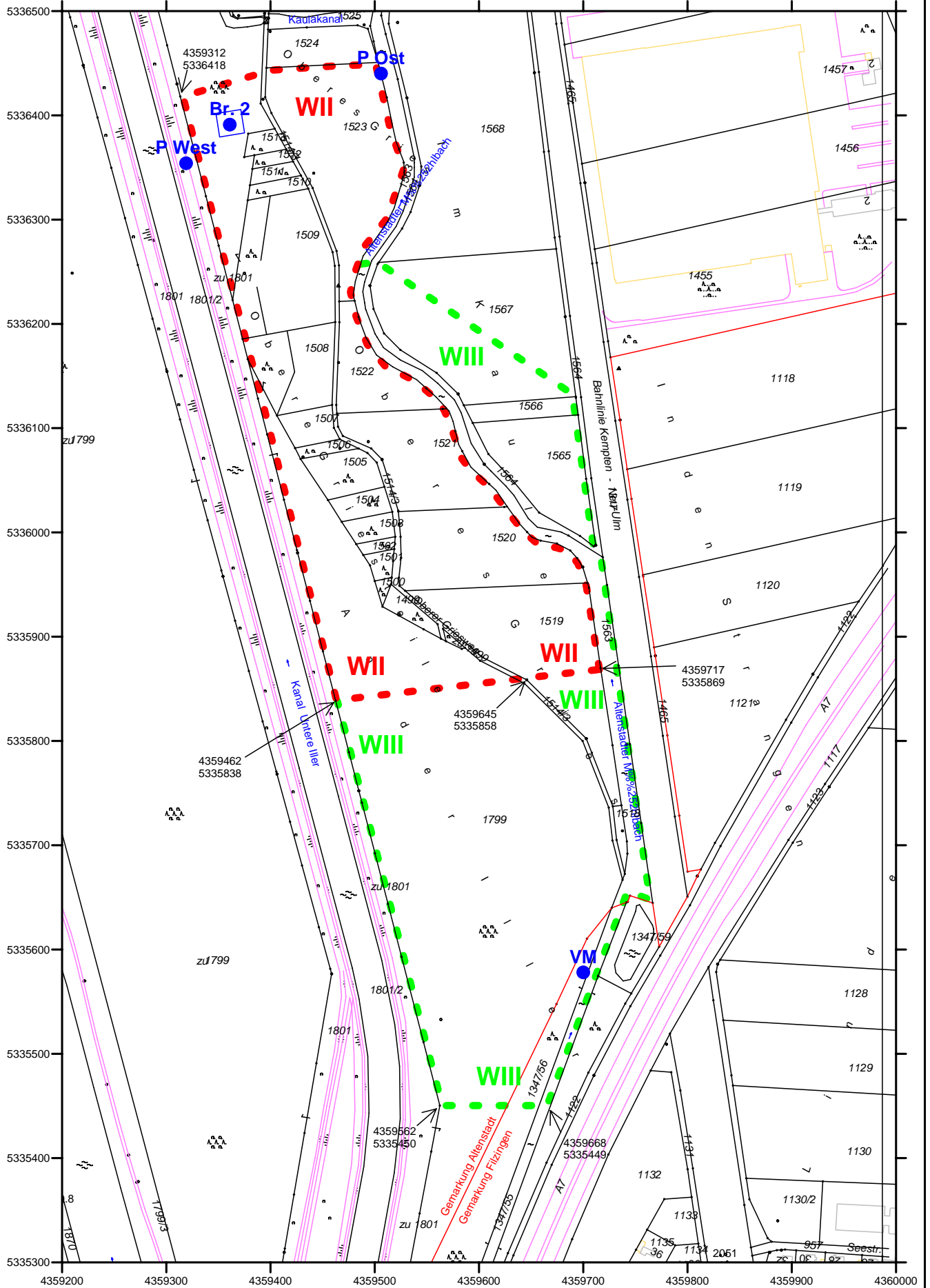
Ein Kahlschlag liegt vor, wenn auf einer Waldfläche alle aufstockenden Bäume in einem oder in wenigen kurz aufeinander folgenden Eingriffen entnommen werden, ohne dass bereits eine ausreichende übernehmbare Verjüngung vorhanden ist und daher durch die Hiebmaßnahme auf der Fläche Freilandbedingungen (Klima) entstehen.

Eine dem Kahlschlag gleichkommende Maßnahme ist eine Lichthauung, bei der nur noch vereinzelt Bäume stehen bleiben und dadurch auf der Fläche ebenfalls Freiflächenbedingungen entstehen.

Ein Kahlschlag kann auch entstehen, wenn zwei oder mehrere benachbarte Waldbesitzer Hiebe durchführen, die in der Summe zu den o. g. Freiflächenbedingungen führen.

Dagegen sind Hiebmaßnahmen eines oder mehrerer Waldbesitzer auf räumlich getrennten Teilflächen zulässig, wenn sie die Flächenobergrenzen dieser Verordnung lediglich in der Summe überschreiten.

Unter Kalamitäten sind Schäden durch Windwurf, Schneebruch oder durch Schädlingsbefall zu verstehen, deren Beseitigung nur durch die Entnahme aller geschädigten Bäume und daher u. U. nur durch Kahlschlag möglich ist.



- Fassungsreich WI (24x24m)
- Engere Schutzzone W II
- Weitere Schutzzone W III
- VM
- Brunnen**
Vorfeld Meßstelle

INGEO INGEO GmbH, 86316 Friedberg Tel. 0921-2678860 Fax. 26788615		Maßstab: ohne, verkleinert A3 -> A4	
	Datum	Name	
	Bearb. 18.02.08	U.K.	
	Gepr.		
	Norm		
Projekt-Nr.:		vom:	
01_3003		Markt Altenstadt	
Zust.	Änderung	Datum	Ursprung
Ersatz für:		Ersatz durch:	